




# Servisná príručka Dell™ Vostro™ 1720

[Práca s počítačom](#)  
[Pridávanie a výmena súčastí](#)  
[Technické údaje](#)  
[Diagnostika](#)  
[Nastavenie systému](#)

---

## Poznámky, varovania a výstrahy

-  **POZNÁMKA:** POZNÁMKA uvádza dôležité informácie, ktoré umožňujú lepšie využiť počítač.
-  **VAROVANIE:** VAROVANIE označuje možnosť poškodenia hardvéru alebo straty údajov, ak sa nebudete riadiť príslušnými pokynmi.
-  **VÝSTRAHA:** VÝSTRAHA označuje možnosť poškodenia majetku, osobného zranenia alebo smrti.

Ak ste si kúpili počítač Dell™ n Series, žiadne odkazy na operačné systémy Microsoft® Windows®, ktoré sú uvedené v tomto dokumente, sa na tento počítač nevzťahujú.

---

Informácie v tejto príručke sa môžu zmeniť bez predchádzajúceho upozornenia.  
© 2009 Dell Inc. Všetky práva vyhradené.

Reprodukcia týchto materiálov akýmkoľvek spôsobom bez písomného súhlasu spoločnosti Dell Inc. je prísne zakázaná.

Ochranné známky použité v tomto texte: *Dell*, logo *DELL*, *Vostro*, *TravelLite*, *Wi-Fi Catcher* a *ExpressCharge* sú ochranné známky spoločnosti Dell Inc.; *Intel*, *Pentium*, *Celeron* a *Core* sú registrované ochranné známky spoločnosti Intel Corporation; *Bluetooth* je registrovaná ochranná známka vlastnená spoločnosťou Bluetooth SIG, Inc. a spoločnosť Dell ju používa v rámci licencie; *TouchStrip* je ochranná známka spoločnosti Zvetco Biometrics, LLC; *Blu-ray Disc* je ochranná známka asociácie Blu-ray Disc Association; *Microsoft*, *Windows*, *Windows Vista* a logo tlačidla *Štart* systému *Windows Vista* sú ochranné známky alebo registrované ochranné známky spoločnosti Microsoft v Spojených štátoch a/alebo iných krajinách.

Ostatné ochranné známky a obchodné názvy sa v tejto príručke môžu používať ako odkazy na spoločnosti vlastniace tieto známky a názvy ich výrobkov. Spoločnosť Dell Inc. sa zrieka akéhokoľvek nároku na vlastníctvo iných než vlastných ochranných známk a obchodných názvov.

Máj 2009 Rev. A00

[Spät na obsah](#)

## Nastavenie systému

Servisná príručka Dell™ Vostro™ 1720

• [Vstup do nastavení systému](#)

• [<F12> Ponuka](#)

---

### Vstup do nastavení systému

Stlačením klávesu <F2> otvorte Nastavenie systému a zmeňte používateľom definovateľné nastavenia. Ak máte problémy s otvorením Nastavenia pomocou tohto klávesu, reštartujte a počas prvého bliknutia LED kontrolky stlačte kláves <F2>.

#### <F12> Ponuka

Keď sa zobrazí logo spoločnosti Dell™, stlačením klávesu <F12> spustíte ponuku zavádzania systému so zoznamom platných zariadení na zavedenie v systéme. Zariadenia uvedené v ponuke zavádzania závisia od zavádzacích zariadení, ktoré sú v systéme nainštalované.

- | Internal HDD (Interný pevný disk)
- | CD/DVD/CD-RW Drive (Jednotka CD/DVD/CD-RW)
- | Onboard NIC (Radič sieť. rozhrania na doske)
- | BIOS Setup (Nastavenie systému BIOS)
- | Diagnostics (spustí diagnostiku Pre-boot System Assessment (PSA))

Táto ponuka je užitočná vtedy, keď sa pokúšate zaviesť konkrétne zariadenie a alebo spustiť diagnostiku systému. Používanie ponuky zavádzania nevedie k žiadnym zmenám poradia zavádzania uloženého v systéme BIOS.

---

[Spät na obsah](#)

[Spät na obsah](#)

## Diagnostika

Servisná príručka Dell™ Vostro™ 1720

- [Kontrolky stavu zariadenia](#)
- [Signalizácia chybových kódov pomocou LED kontroliek](#)
- [Signalizácia kontrolky tlačidla napájania](#)

### Kontrolky stavu zariadenia



Kontrolky stavu zariadenia umiestnené v strede krytu závesu.

Ak je počítač pripojený k elektrickej zásuvke, kontrolky fungujú takto:

- 1 Sviety namodro – batéria sa nabíja.
- 1 Bliká namodro – batéria je úplne nabitá.

Ak je počítač napájaný z batérie, kontrolky fungujú takto:

- 1 Zhasnutá – batéria je patrične nabitá alebo je počítač vypnutý.
- 1 Bliká oranžovou – batéria je slabo nabitá.
- 1 Sviety oranžovou – batéria je takmer vybitá.




### Signalizácia chybových kódov pomocou LED kontroliek

Ak počítač počas zavádzania nevykonáva Power-on self-test (Samočinný test po spustení), mali by ste skontrolovať nasledujúce:

1. Skontrolujte, či svieti kontrolka napájania počítača.
2. Ak kontrolka nesvieti, uistite sa, či je počítač pripojený k napájaniu striedavým prúdom. Vytiahnite [batériu](#).
3. Ak je počítač zapnutý, ale nevykonáva test POST, skontrolujte, či neblinkajú kontrolky stavu klávesnice signalizujúce úspešný test POST, ale nie je žiadny obraz, alebo či kontrolky stavu svietia v určitom poradí, čím je signalizovaný problém so systémom.

V nasledujúcej tabuľke sú uvedené možné kódy LED kontroliek, ktoré sa môžu zobrazovať v situácii, kedy sa nevykonáva test POST.

Vzhľad	Opis	Ďalší krok
	Nie sú nainštalované žiadne moduly SODIMM.	<ol style="list-style-type: none"><li>1. Nainštalujte podporované pamäťové moduly.</li><li>2. Ak je pamäť už nainštalovaná, znova ich nainštalujte v jednotlivých zásuvkách (vždy po jednom).</li><li>3. Pokúste sa použiť dobrú pamäť z iného počítača alebo vymeňte pamäť.</li><li>4. Vymeňte systémovú dosku.</li></ol>
	Chyba systémovej dosky.	<ol style="list-style-type: none"><li>1. Znova nainštalujte procesor.</li><li>2. Vymeňte systémovú dosku.</li><li>3. Vymeňte procesor.</li></ol>
	Chyba panela LCD.	<ol style="list-style-type: none"><li>1. Znova pripojte kábel LCD.</li><li>2. Vymeňte panel LCD.</li><li>3. Vymeňte obrazovú kartu alebo systémovú dosku.</li></ol>

<p style="text-align: center;">NESVIETI – BLIKÁ – NESVIETI</p> 	<p>Chyba kompatibility pamäte</p>	<ol style="list-style-type: none"> <li>Nainštalujte kompatibilné pamäťové moduly.</li> <li>Ak sú nainštalované dva moduly, jeden z nich odpojte a vykonajte jeho test. Vyskúšajte iný modul v rovnakej zásuvke a vykonajte test. Vykonajte test druhej zásuvky s obidvomi modulmi.</li> <li>Vymeňte pamäť.</li> <li>Vymeňte systémovú dosku.</li> </ol>
<p style="text-align: center;">SVIETI – BLIKÁ – SVIETI</p> 	<p>Pamäť bola zistená, ale vyskytujú sa v nej chyby.</p>	<ol style="list-style-type: none"> <li>Znova nainštalujte pamäť.</li> <li>Ak sú nainštalované dva moduly, jeden z nich odpojte a vykonajte jeho test. Vyskúšajte iný modul v rovnakej zásuvke a vykonajte test. Vykonajte test druhej zásuvky s obidvomi modulmi.</li> <li>Vymeňte pamäť.</li> <li>Vymeňte systémovú dosku.</li> </ol>
<p style="text-align: center;">NESVIETI – BLIKÁ – NESVIETI</p> 	<p>Chyba modemu.</p>	<ol style="list-style-type: none"> <li>Znova nainštalujte modem.</li> <li>Vymeňte modem.</li> <li>Vymeňte systémovú dosku.</li> </ol>
<p style="text-align: center;">BLIKÁ – BLIKÁ – BLIKÁ</p> 	<p>Chyba systémovej dosky.</p>	<ol style="list-style-type: none"> <li>Vymeňte systémovú dosku.</li> </ol>
<p style="text-align: center;">BLIKÁ – BLIKÁ – NESVIETI</p> 	<p>Chyba voliteľnej pamäte ROM.</p>	<ol style="list-style-type: none"> <li>Znova nainštalujte zariadenie.</li> <li>Vymeňte zariadenie.</li> <li>Vymeňte systémovú dosku.</li> </ol>
<p style="text-align: center;">NESVIETI – SVIETI – SVIETI</p> 	<p>Chyba ukladacieho zariadenia.</p>	<ol style="list-style-type: none"> <li>Znova nainštalujte pevný disk a optickú jednotku.</li> <li>Vykonajte test počítača – osobitne s pevným diskom a osobitne s optickou jednotkou.</li> <li>Vymeňte zariadenie, ktoré spôsobuje zlyhanie.</li> <li>Vymeňte systémovú dosku.</li> </ol>
<p style="text-align: center;">BLIKÁ – BLIKÁ – SVIETI</p> 	<p>Chyba obrazovej karty.</p>	<ol style="list-style-type: none"> <li>Vymeňte systémovú dosku.</li> </ol>

## Signalizácia kontrolky tlačidla napájania

LED kontrolka vypínača napájania, umiestnená na prednej strane počítača, svieti a bliká alebo ostane zhasnutá, čím signalizuje päť rôznych stavov:

- 1 Nesvieti – systém je vypnutý (S5 alebo mechanicky VYPNUTÝ – sieťové napájanie sa nepoužíva).
- 1 Svieti oranžovou – chyba systému, ale zdroj napájania je v poriadku, normálny prevádzkový stav (S0).
- 1 Bliká oranžovou – chybový stav systému vrátane zdroja napájania (funguje len +5VSB), chyba Vreg, chyba procesor alebo je poškodený.
- 1 Bliká zelenou – systém je v režime úspory energie S1, S3 alebo S4. (frekvencia blikania je 1 Hz). Stav bez chyby.
- 1 Svieti zelenou – systém je plne funkčný a je v stave S0 (ZAPNUTÝ).

[Späť na obsah](#)

[Spät na obsah](#)

## Pridávanie a výmena súčastí

Servisná príručka Dell™ Vostro™ 1720

- [Batéria](#)
- [Prístupový panel](#)
- [Pevný disk](#)
- [Pamäť](#)
- [Chladič a procesor](#)
- [Kryt závesu](#)
- [Opierka dlaní](#)
- [Systémová doska](#)
- [Rám displeja](#)
- [Kamera](#)
- [Závesy zostavy displeja](#)
- [Panely hlavného vypínača a multimediálneho tlačidla](#)
- [Gombíková batéria](#)
- [Optická jednotka](#)
- [Karta WLAN \(Wireless Local Area Network\)](#)
- [Ventilátor](#)
- [Interná karta s bezdrôtovou technológiou Bluetooth®](#)
- [Klávesnica](#)
- [Panel USB/IEEE 1394](#)
- [Displej](#)
- [Menič displeja](#)
- [Zobrazovací panel LCD](#)
- [Zostava reproduktora](#)

---



[Spät na obsah](#)

[Späť na obsah](#)

## Technické údaje


Servisná príručka Dell™ Vostro™ 1720

- [Procesor](#)
- [Informácie o systéme](#)
- [ExpressCard™](#)
- [8 v 1 Čítačka pamäťových kariet](#)
- [Pamäť](#)
- [Porty a konektory](#)
- [Komunikácia](#)
- [Obraz](#)
- [Zvuk](#)
- [Displej](#)
- [Klávesnica](#)
- [Dotykový panel](#)
- [Čítačka odtlačkov prstov](#)
- [Kamera](#)
- [Batéria](#)
- [Napájací adaptér](#)
- [Fyzické charakteristiky](#)
- [Nároky na prostredie](#)

 **POZNÁMKA:** Ponuky sa môžu líšiť podľa oblasti. Ďalšie informácie o konfigurácii počítača získate po kliknutí na položku **Štart**  (alebo **Štart** v systéme Windows XP) → **Pomoc a technická podpora** a potom vyberte možnosť zobrazenia informácií o počítači.

Procesor	
Typ procesora	Intel® Core™2 Duo (2,0 až 2,66 GHz) Intel Celeron® (2,0 až 2,2 GHz) Intel Celeron Dual Core (1,66 až 1,86 GHz)
Vyrovňavacia pamäť L1	32 kB na inštrukciu, 32 kB dátová cache na jadro
Vyrovňavacia pamäť L2	Zdieľané 3 MB alebo 6 MB
Frekvencia externej zbernice	1067 MHz

Informácie o systéme	
Systémový čipset	čipset Intel GM45 alebo Intel PM45
Šírka dátovej zbernice	64 bitov
Šírka zbernice DRAM	dvojkanálová 64-bitová zbernica
Šírka adresnej zbernice procesora	36 bitov
Flash EPROM	1 MB
Zbernica PCI (len diskretná grafika)	x16 PCI Express

ExpressCard™	
 <b>POZNÁMKA:</b> Zásuvka na kartu ExpressCard je určená iba pre karty ExpressCard. Táto zásuvka NEPODPORUJE karty PC Card.	
Radič ExpressCard	Integrované
Konektor na kartu ExpressCard	54 mm zásuvka pre ExpressCard (podporuje rozhranie USB aj PCIe)
Podporované karty	34 mm a 54 mm karty ExpressCard

8 v 1 Čítačka pamäťových kariet	
Radič čítačky médií	O2Micro OZ888
Konektor karty médií	Konektor kombinovanej karty 8 v 1
Podporované karty	SecureDigital (SD), SDIO, MultiMediaCard (MMC), Memory Stick, Memory Stick Pro, xD-Picture Card, Hi Speed-SD a Hi Density-SD

Pamäť	
Konektor pamäťového modulu	Dve zásuvky DIMM
Veľkosti pamäťových modulov	1 GB (jedna DIMM) 2 GB (jedna DIMM alebo dve DIMM) 4 GB (2 pamäte DIMM) 8 GB (dve DIMM, vyžaduje 64-bitový operačný systém Windows Vista)
Typ pamäte	DDR2 800 MHz (ak je podporovaný čipsetom a/alebo kombináciou procesorov); nie pamäť ECC.
Minimálna pamäť	1 GB
Maximálna pamäť	8 GB (vyžaduje 64-bitový operačný systém Windows

Vista)

<b>Porty a konektory</b>	
Zvuk	Konektor mikrofónu a konektor pre slúchadlá/reproduktory
IEEE 1394	Jeden 4-kolíkový konektor
Dok	Len voľiteľný port USB replikátora Jedna vyhradená zásuvka pre kartu „half-mini-card“ pre WLAN
Podpora karty Mini-Card (vnútorné rozširujúce zásuvky)	Jedna vyhradená zásuvka pre kartu „half-mini-card“ pre WLAN Jedna dcérska karta USB s bezdrôtovou technológiou Bluetooth (Dell™ Wireless 355)
Sieťový adaptér	Konektor RJ-45
USB, USB PowerShare a eSATA	Šesť konektorov USB 2.0
Obraz	15-kolíkový VGA video konektor

<b>Komunikácia</b>	
Modem	Podporuje len externý USB modem (voľiteľné)
Sieťový adaptér	Sieťové rozhranie LAN Ethernet 10/100/1000 na systémovej doske
Bezdrôtové rozhrania	WLAN PCI-e Mini-Card, karta Bluetooth V2.0
Mobilná širokopásmová sieť	Žiadne
GPS	Žiadne

<b>Obraz</b>	
Typ obrazu	integrované na systémovej doske (s hardvérovou akceleráciou) Diskrétne video
Radič grafiky	Integrovaná grafika: Intel Extreme Diskrétne video: NVIDIA GeForce 9400M GS (NB9M-GS), 128 bitov
Dátová zbernica	Integrované video alebo PCI-Express video x16
Obrazová pamäť	Integrované video: max. 256 MB zdieľanej pamäte Diskrétne video: 512 MB vyhradenej pamäte
Video výstup	Video konektor a multirežimový DisplayPort
Rozhranie na LCD	LVDS

<b>Zvuk</b>	
Typ zvuku	Zvuk s vysokým rozlíšením (HDA)
Radič zvuku	IDT 92HD81
Stereo konverzia	24-bitová (analog-digital a digital-analog)
Rozhrania:	
Interné	Interný audio kodek s vysokou rozlišovacou schopnosťou
Externé	Konektor na mikrofón, konektor na stereofónne slúchadlá/reproduktory
Reproduktor	Jeden 2-wattový 4-ohmový reproduktor
Interný zosilňovač pre reproduktory	2 W, stereo
Ovládanie hlasitosti	Programové ponuky, tlačidlá na ovládanie prehrávania médií

<b>Displej</b>	
Typ (s aktívnou matricou TFT)	17-palcový WXGA+/WUXGA
Rozmery:	
Výška	245,0 mm (9,64 palca)
Šírka	383,00 mm (15 palcov)
Uhlopriečka	431,70 mm (17 palcov)
Maximálne rozlíšenia	
WXGA+ w/antireflexný	1440 x 900 s 18-bitovou farbou (262 K)
WUXGA s TrueLife	1920 x 1200 s 18-bitovou farbou (262 K)
Obnovovacia frekvencia	60 Hz

Prevádzkový uhol	0x (zatvorený) do 160°
Pozorovacie uhly	
Horizontálny	WXGA+: 55/55°
Vertikálny	WXGA+: 45/45°
Rozstup pixelov	WXGA 0.258 mm (0,010 palca) WUXGA s TrueLife 0.23 (0,009 palca)
Ovládacie prvky	Jas možno ovládať pomocou klávesových skratiek.

<b>Klávesnica</b>	
Počet klávesov	105 (U.S. a Kanada); 106 (Európa); 109 (Japonsko)
Rozloženie	QWERTY/AZERTY/Kanji
Veľkosť	
Štandardné	Plná veľkosť
Maximálne	359,40 mm x 118,90 mm x 5,20 mm (14,15 x 4,681 x 0,205 palca)

<b>Dotykový panel</b>	
Rozlišovacia schopnosť polohy v smere osí X/Y (grafický stolový režim)	240 cpi
Veľkosť	
Šírka	(73,70 mm (2,90 palca)
Výška	(43,10 mm (1,69 palca)

<b>Čítačka odtlačkov prstov (voliteľná)</b>	
Typ	Pruhový snímač UPEK TCS3 TouchStrip™ s technológiou CMOS aktívneho kapacitného snímání pixelov

<b>Kamera (voliteľná)</b>	
Statické rozlíšenie	1,3 megapixelov

<b>Batéria</b>	
Typ	
6-článková lítium-iónová batéria	56 WHr
8-článková lítium-iónová batéria	74 WHr
Rozmery:	
Hĺbka	
6-článková a 8-článková lítium-iónová batéria	49,97mm (1,97 palca)
Výška	
6-článková a 8-článková lítium-iónová batéria	20,20 mm (0,79 palca)
Šírka	
6-článková a 8-článková lítium-iónová batéria	271,00 mm (10,67 palca)
Hmotnosť	
6-článková lítium-iónová batéria	338,70 g
8-článková lítium-iónová batéria	429,60 g
Napätie	
6-článková lítium-iónová batéria	11,1 V
8-článková lítium-iónová batéria	14,8 V
Prevádzková doba (približná)	4-5 hodín (6-článková) 6 hodín alebo viac (8-článková) POZNÁMKA: Prevádzková doba batérie sa mení v závislosti od prevádzkových podmienok. Za určitých podmienok môže byť v prípade veľkých nárokov na odber výrazne skrátená.
Životnosť (približná)	1 rok
Teplotný rozsah	
Prevádzka	0 °C až 40 °C (32 °F až 104 °F)
Uskladnenie	-10 °C až 65 °C (14 °F až 149 °F)
Gombíková batéria	CR2032



<b>Napájací adaptér</b>	
Vstupné napätie	100 až 240 V stried. (90 W)
Vstupný prúd (maximálny)	1,5 A (90 W)
Vstupná frekvencia	50 až 60 Hz (90 W)
Teplotný rozsah	
Prevádzka	0 °C až 35 °C (32 °F až 95 °F)
Uskladnenie	-40 °C až 65 °C (40 °F až 149 °F)
Výstupné napätie	19,5 V jednosm.
Výstupný prúd	5,62 A (max. pri 4-sekund. impulze), 4,62 A (trvalý)
Rozmery:	
Výška	15,00 mm (0,60 palca)
Šírka	66,00 mm (2,60 palca)
Hĺbka	127,00 mm (5,00 palca)
Hmotnosť	0,29 kg (0,64 libry)
Sieťový adaptér PA-10 90 W série D:	
Výstupné napätie	19,5 V jednosm.
Výstupný prúd	4,62 A
Výška	33,80 mm (1,34 palca)
Šírka	60,90 mm (2,39 palca)
Hĺbka	153,40 mm (6,04 palca)
Hmotnosť (s káblami)	0,46 kg (1,01 libry)
Sieťový adaptér PA-3E 90 série E:	
Výstupné napätie	19,5 V jednosm.
Výstupný prúd	4,62 A
Výška	15,00 mm (0,60 palca)
Šírka	70,00 mm (2,80 palca)
Hĺbka	147,00 mm (5,80 palca)
Hmotnosť	34 kg (0,76 libry)

<b>Fyzické charakteristiky</b>	
Výška	Vpredu: 29,00 mm (1,14 palca) Vzadu: 40,50 mm (1,59 palca)
Šírka	393,00 mm (15,47 palca)
Hĺbka	286,00 mm (11,26 palca)
Hmotnosť (so 6-článkovou batériou)	3,09 kg (6,85 libry)
Hmotnosť (s 8-článkovou batériou)	3,18 kg (7,05 libry)

<b>Nároky na prostredie</b>	
Teplotný rozsah	
Prevádzka	0 °C až 35 °C (32 °F až 95 °F)
Uskladnenie	-40 °C až 65 °C (40 °F až 149 °F)
Relatívna vlhkosť (maximálna):	
Prevádzka	10 % až 90 % (nekondenzujúca)
Uskladnenie	5 % až 95 % (nekondenzujúca)
Maximálna vibrácia (použitie náhodného vibračného spektra, ktoré simuluje používateľské prostredie):	
Prevádzka	0,66 GRMS
Uskladnenie	1,30 GRMS
Maximálny náraz (meraný s pevným diskom v polohe so zaparkovanými hlavami a polovičným sínusovým impulzom s trvaním 2 ms):	
Prevádzka	143 G
Uskladnenie	163 G
Nadmorská výška (maximálna):	
Prevádzka	-15,2 až 3048 m (-50 až 10 000 stôp)
Uskladnenie	-15,2 až 3048 m (-50 až 10 000 stôp)
Úroveň vzduchom prenášaných kontaminantov	G2 alebo nižšia (podľa definície v norme ISA-S71.04-

---

[Spät na obsah](#)

[Spät na obsah](#)

## Prístupový panel

Servisná príručka Dell™ Vostro™ 1720

**⚠ VÝSTRAHA:** Pred prácou vo vnútri počítača si prečítajte bezpečnostné pokyny dodávané spolu s počítačom. Ďalšie informácie o bezpečnosti a overených postupoch nájdete na stránke s informáciami o dodržiavaní súladu s regulačnými nariadeniami [www.dell.com/regulatory\\_compliance](http://www.dell.com/regulatory_compliance).

### Demontáž prístupového panela



1. Postupujte podľa pokynov uvedených v časti [Skôr než začnete pracovať vo vnútri počítača](#).
2. Vyberte [batériu](#) z počítača.



3. Odskrutkujte z prístupového panela osem skrutiek.



4. Nadvihnite hranu prístupového panela, ktorá je najbližšie k stredu počítača.



5. Vytiahnite prístupový panel.



---

[Spät na obsah](#)

[Spät na obsah](#)

## Batéria

Servisná príručka Dell™ Vostro™ 1720

**⚠ VÝSTRAHA:** Pred prácou vo vnútri počítača si prečítajte bezpečnostné pokyny dodávané spolu s počítačom. Ďalšie informácie o bezpečnosti a overených postupoch nájdete na stránke s informáciami o dodržiavaní súladu s regulačnými nariadeniami [www.dell.com/regulatory\\_compliance](http://www.dell.com/regulatory_compliance).

### Demontáž batérie



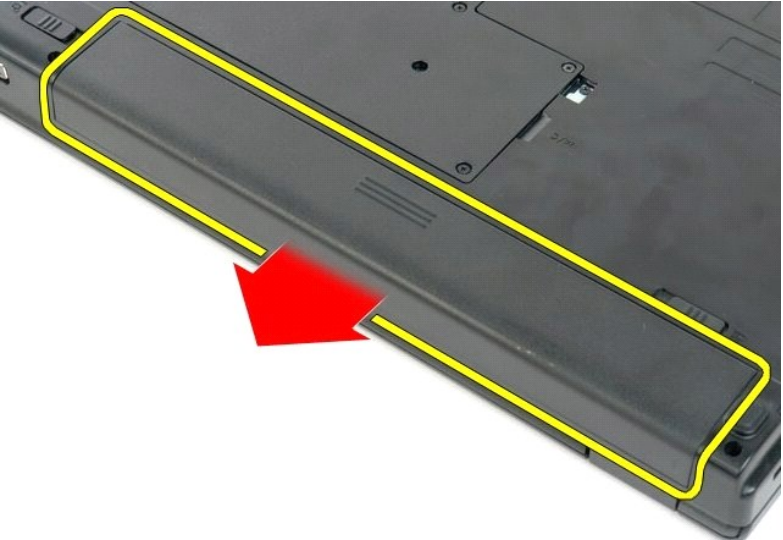
1. Postupujte podľa pokynov uvedených v časti [Skôr než začnete pracovať vo vnútri počítača](#).



2. Posuňte západky zámku batérie do odistenej polohy.



3. Vysunutím batérie smerom k zadnej strane počítača batériu vytiahnite.



---

[Spät na obsah](#)

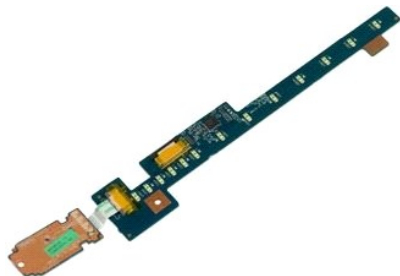
[Spät na obsah](#)

## Panely hlavného vypínača a multimediálneho tlačidla

Servisná príručka Dell™ Vostro™ 1720

**⚠ VÝSTRAHA:** Pred prácou vo vnútri počítača si prečítajte bezpečnostné pokyny dodávané spolu s počítačom. Ďalšie informácie o bezpečnosti a overených postupoch nájdete na stránke s informáciami o dodržiavaní súladu s regulačnými nariadeniami [www.dell.com/regulatory\\_compliance](http://www.dell.com/regulatory_compliance).

### Demontáž panelov hlavného vypínača a multimediálneho tlačidla



1. Postupujte podľa pokynov uvedených v časti [Skôr než začnete pracovať vo vnútri počítača](#).
2. Vyberte [batériu](#) z počítača.
3. Demontujte z počítača [kryt závesu](#).



4. Odskrutkujte skrutku, ktorá upevňuje panel s hlavným vypínačom k počítaču.



5. Vysuňte panel s hlavným vypínačom doprava.

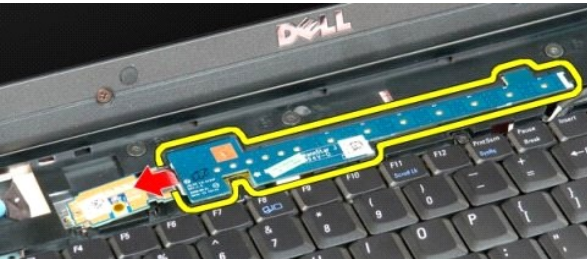




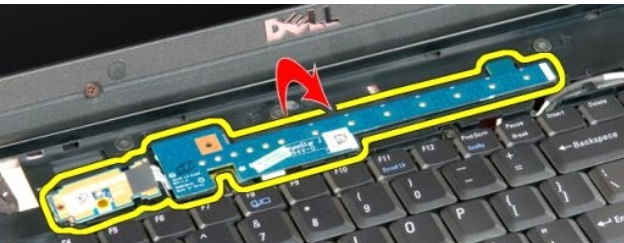
6. Odskrutkujte skrutku, ktorá upevňuje panel s multimediálnym tlačidlom k počítaču.



7. Vysuňte panel s multimediálnym tlačidlom doľava.



8. Pretočte panel s multimediálnym tlačidlom na klávesnicu.



9. Odpojte dátový kábel od panela s multimediálnym tlačidlom.



10. Odnímte dva panely s tlačidlami z počítača.





---

[Spät na obsah](#)

[Spät na obsah](#)

## Gombíková batéria

Servisná príručka Dell™ Vostro™ 1720

**⚠ VÝSTRAHA:** Pred prácou vo vnútri počítača si prečítajte bezpečnostné pokyny dodávané spolu s počítačom. Ďalšie informácie o bezpečnosti a overených postupoch nájdete na stránke s informáciami o dodržiavaní súladu s regulačnými nariadeniami [www.dell.com/regulatory\\_compliance](http://www.dell.com/regulatory_compliance).

### Demontáž gombíkovej batérie



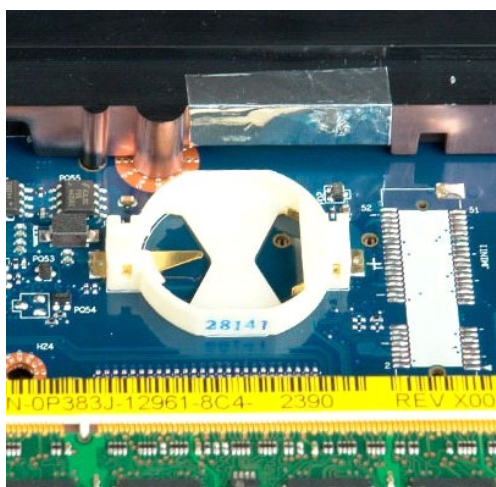
1. Postupujte podľa pokynov uvedených v časti [Skôr než začnete pracovať vo vnútri počítača](#).
2. Vyberte [batériu](#) z počítača.
3. Demontujte z počítača [prístupový panel](#).



4. Vložte páčidlo do štrbiny a opatrne vypáčte gombíkovú batériu.



5. Vytiahnite gombíkovú batériu.



---

[Spät na obsah](#)

[Spät na obsah](#)

## Rám displeja

Servisná príručka Dell™ Vostro™ 1720

**⚠ VÝSTRAHA:** Pred prácou vo vnútri počítača si prečítajte bezpečnostné pokyny dodávané spolu s počítačom. Ďalšie informácie o bezpečnosti a overených postupoch nájdete na stránke s informáciami o dodržiavaní súladu s regulačnými nariadeniami [www.dell.com/regulatory\\_compliance](http://www.dell.com/regulatory_compliance).

### Demontáž rámu displeja



1. Postupujte podľa pokynov uvedených v časti [Skôr než začnete pracovať vo vnútri počítača](#).
2. Demontujte z počítača [zostavu displeja](#).



3. Vytiahnite osem gumových krytiiek skrutky z rámu displeja.



4. Odskrutkujte osem skrutiek, ktorými je rám pripevnený k zostave displeja.



5. Demontujte rám zo zostavy displeja.



[Spät na obsah](#)

## Kamera

Servisná príručka Dell™ Vostro™ 1720

**⚠ VÝSTRAHA:** Pred prácou vo vnútri počítača si prečítajte bezpečnostné pokyny dodávané spolu s počítačom. Ďalšie informácie o bezpečnosti a overených postupoch nájdete na stránke s informáciami o dodržiavaní súladu s regulačnými nariadeniami [www.dell.com/regulatory\\_compliance](http://www.dell.com/regulatory_compliance).

### Demontáž kamery



1. Postupujte podľa pokynov uvedených v časti [Skôr než začnete pracovať vo vnútri počítača](#).
2. Demontujte z počítača [zostavu displeja](#).
3. Demontujte [rám displeja](#) zo zostavy displeja.



4. Odskrutkujte skrutku, ktorou je kamera upevnená k zostave displeja.



5. Nadvihnite kameru z držiaka.





6. Odpojte dátový kábel kamery.



7. Vytiahnite kameru zo zostavy displeja.







[Spät na obsah](#)

## Závěsy zostavy displeja

Servisná príručka Dell™ Vostro™ 1720

**⚠ VÝSTRAHA:** Pred prácou vo vnútri počítača si prečítajte bezpečnostné pokyny dodávané spolu s počítačom. Ďalšie informácie o bezpečnosti a overených postupoch nájdete na stránke s informáciami o dodržiavaní súladu s regulačnými nariadeniami [www.dell.com/regulatory\\_compliance](http://www.dell.com/regulatory_compliance).

### Demontáž závesov zostavy displeja



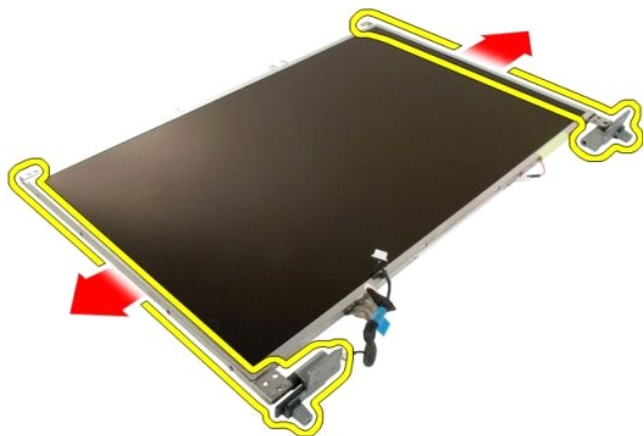
1. Postupujte podľa pokynov uvedených v časti [Skôr než začnete pracovať vo vnútri počítača](#).
2. Demontujte z počítača [zostavu displeja](#).
3. Demontujte [rám displeja](#) zo zostavy displeja.
4. Demontujte [zobrazovací panel LCD](#) zo zostavy displeja.



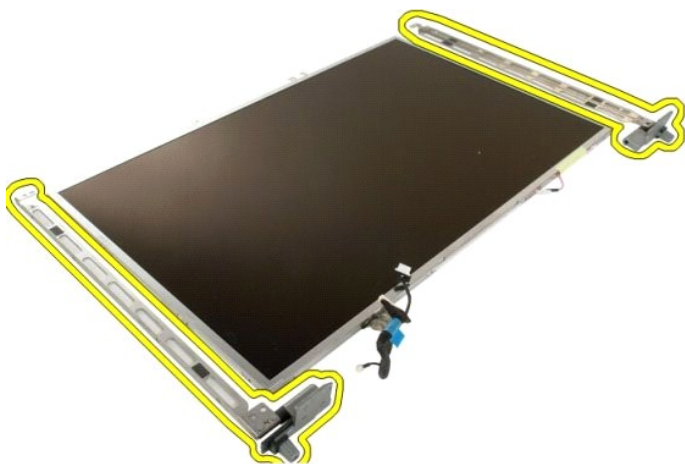
5. Odskrutkujte osem skrutiek, ktorými sú závesy uchytené k zostave displeja.



6. Vysuňte závesy z panela zostavy displeja.



7. Vytiahnite závesy panela displeja z panela zostavy displeja.



---

[Spät na obsah](#)

[Spät na obsah](#)

## Menič displeja

Servisná príručka Dell™ Vostro™ 1720

**⚠ VÝSTRAHA:** Pred prácou vo vnútri počítača si prečítajte bezpečnostné pokyny dodávané spolu s počítačom. Ďalšie informácie o bezpečnosti a overených postupoch nájdete na stránke s informáciami o dodržiavaní súladu s regulačnými nariadeniami [www.dell.com/regulatory\\_compliance](http://www.dell.com/regulatory_compliance).

### Demontáž meniča displeja

1. Postupujte podľa pokynov uvedených v časti [Skôr než začnete pracovať vo vnútri počítača](#).
2. Demontujte z počítača [zostavu displeja](#).



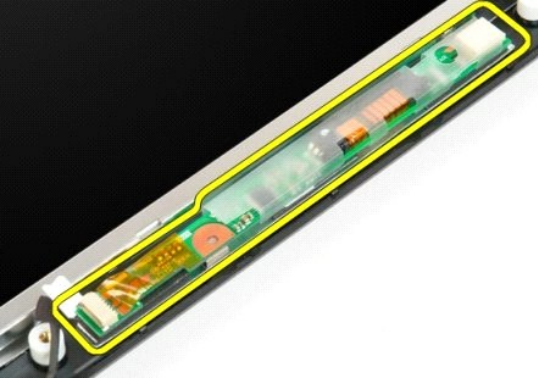
3. Odpojte dátový kábel od meniča displeja.



4. Odpojte napájací kábel od meniča displeja.



5. Odnímte menič zo zostavy displeja.



---

[Spät na obsah](#)

[Spät na obsah](#)

## Zobrazovací panel LCD

Servisná príručka Dell™ Vostro™ 1720

**⚠ VÝSTRAHA:** Pred prácou vo vnútri počítača si prečítajte bezpečnostné pokyny dodávané spolu s počítačom. Ďalšie informácie o bezpečnosti a overených postupoch nájdete na stránke s informáciami o dodržiavaní súladu s regulačnými nariadeniami [www.dell.com/regulatory\\_compliance](http://www.dell.com/regulatory_compliance).

### Demontáž zobrazovacieho panela LCD



1. Postupujte podľa pokynov uvedených v časti [Skôr než začnete pracovať vo vnútri počítača](#).
2. Demontujte z počítača [zostavu displeja](#).
3. Demontujte [rám displeja](#) zo zostavy displeja.



4. Odskrutkujte dve skrutky, ktorými je zobrazovací panel LCD uchytený k zostave displeja.



5. Odnímte zobrazovací panel LCD od zostavy displeja.



---

[Spät na obsah](#)

[Spät na obsah](#)

## Zostava displeja

Servisná príručka Dell™ Vostro™ 1720

**⚠ VÝSTRAHA:** Pred prácou vo vnútri počítača si prečítajte bezpečnostné pokyny dodávané spolu s počítačom. Ďalšie informácie o bezpečnosti a overených postupoch nájdete na stránke s informáciami o dodržiavaní súladu s regulačnými nariadeniami [www.dell.com/regulatory\\_compliance](http://www.dell.com/regulatory_compliance).

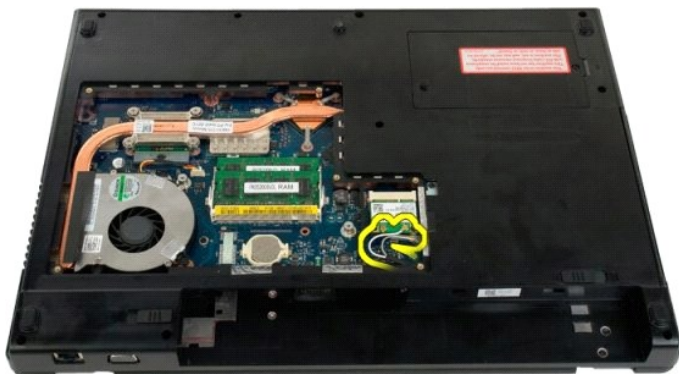
### Demontáž zostavy displeja



1. Postupujte podľa pokynov uvedených v časti [Skôr než začnete pracovať vo vnútri počítača](#).
2. Vyberte [batériu](#) z počítača.
3. Demontujte z počítača [kryt závesu](#).
4. Odpojte [klávesnicu](#) z počítača.



5. Odpojte anténne káble od karty WLAN.



6. Odskrutkujte tri skrutky, ktoré upevňujú zostavu displeja ku skrinke počítača.





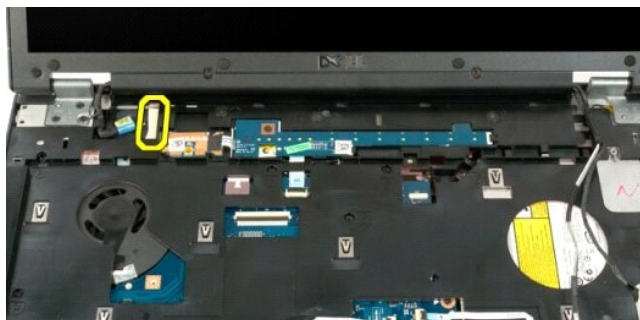
7. Od systémovej dosky odpojte dátový kábel kamery.



8. Vytiahnite dátové a anténne káble z opierky dlani.



9. Od systémovej dosky odpojte dátový kábel displeja.

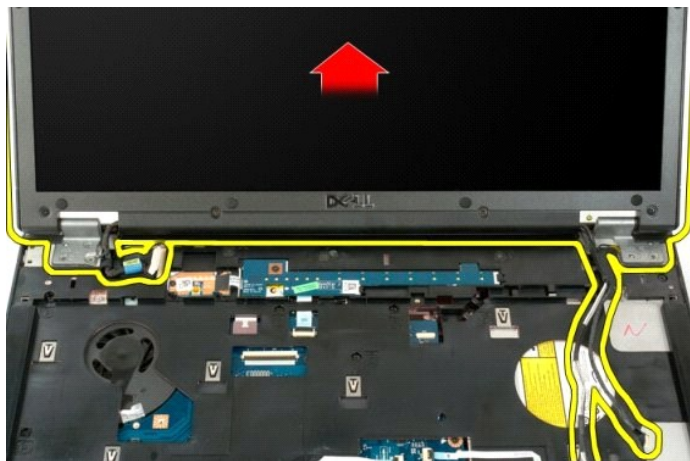


10. Odskrutkujte štyri zvyšné skrutky, ktoré upevňujú zostavu displeja ku skrinke počítača.



11. Nadvihnite zostavu displeja kolmo nahor a vytiahnite zostavu displeja z počítača.





---

[Spät na obsah](#)

[Spät na obsah](#)

## Ventilátor

Servisná príručka Dell™ Vostro™ 1720

**⚠ VÝSTRAHA:** Pred prácou vo vnútri počítača si prečítajte bezpečnostné pokyny dodávané spolu s počítačom. Ďalšie informácie o bezpečnosti a overených postupoch nájdete na stránke s informáciami o dodržiavaní súladu s regulačnými nariadeniami [www.dell.com/regulatory\\_compliance](http://www.dell.com/regulatory_compliance).

### Demontáž ventilátora



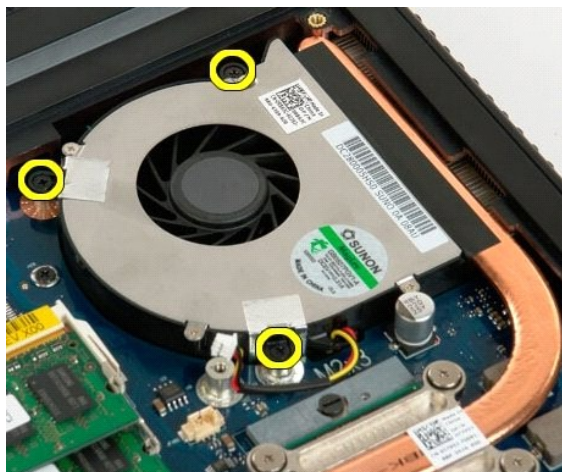
1. Postupujte podľa pokynov uvedených v časti [Skôr než začnete pracovať vo vnútri počítača](#).
2. Vyberte [batériu](#) z počítača.
3. Demontujte z počítača [prístupový panel](#).



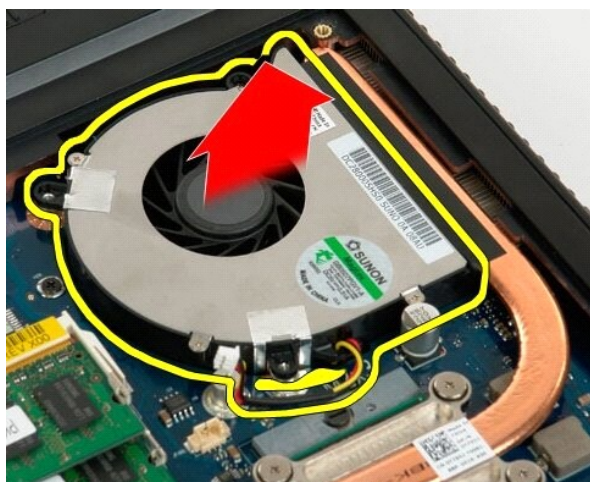
4. Odpojte kábel ventilátora od systémovej dosky.



5. Odskrutkujte tri skrutky ventilátora.



6. Nadvihnite ventilátor a vytiahnite ho z počítača.



---

[Spät na obsah](#)

[Spät na obsah](#)

## Kryt závesu

Servisná příručka Dell™ Vostro™ 1720

**⚠ VÝSTRAHA:** Před prací vo vnútri počítača si prečítajte bezpečnostné pokyny dodávané spolu s počítačom. Ďalšie informácie o bezpečnosti a overených postupoch nájdete na stránke s informáciami o dodržiavaní súladu s regulačnými nariadeniami [www.dell.com/regulatory\\_compliance](http://www.dell.com/regulatory_compliance).

### Demontáž krytu závesu



1. Postupujte podľa pokynov uvedených v časti [Skôr než začnete pracovať vo vnútri počítača](#).
2. Vyberte [batériu](#) z počítača.



3. Pomocou plastového páčidla opatrne vypäčte zadnú stranu krytu závesu smerom von zo základne počítača.

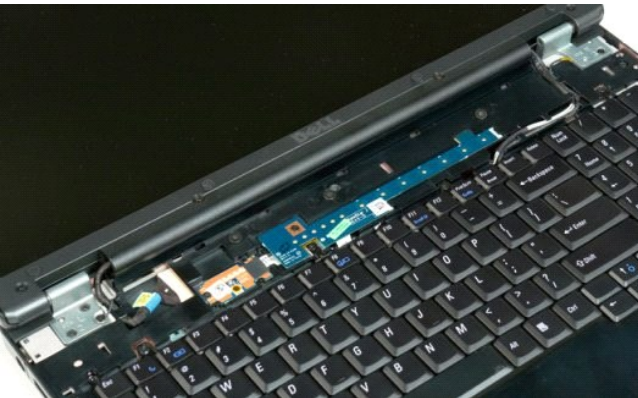


4. Začnite na pravej strane a oddelíte kryt závesu od základne počítača.





5. Smerom sprava doľava pokračujte v oddeľovaní krytu závesu od systému, potom kryt závesu úplne demontujte.



---

[Spät na obsah](#)

[Spät na obsah](#)

## Pevný disk

Servisná príručka Dell™ Vostro™ 1720

**⚠ VÝSTRAHA:** Pred prácou vo vnútri počítača si prečítajte bezpečnostné pokyny dodávané spolu s počítačom. Ďalšie informácie o bezpečnosti a overených postupoch nájdete na stránke s informáciami o dodržiavaní súladu s regulačnými nariadeniami [www.dell.com/regulatory\\_compliance](http://www.dell.com/regulatory_compliance).

### Demontáž pevného disku



1. Postupujte podľa pokynov uvedených v časti [Skôr než začnete pracovať vo vnútri počítača](#).
2. Vyberte [batériu](#) z počítača.



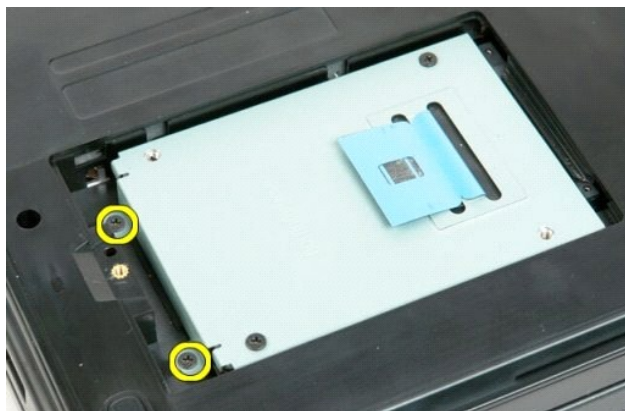
3. Odskrutkujte skrutku upevňujúcu pevný disk k prednému panelu základne počítača.



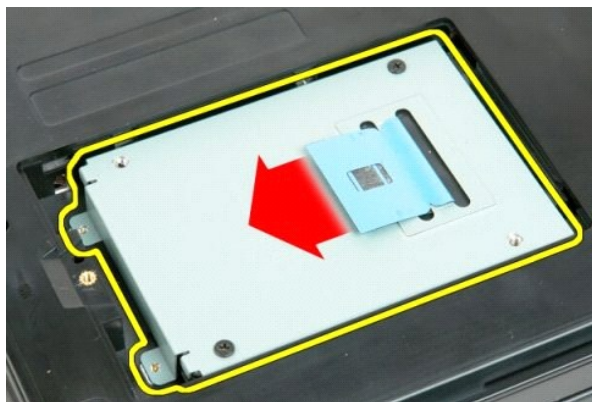
4. Vložte plastové páčidlo do štrbiny a nadvihnite prístupový panel, potom panel z počítača demontujte.



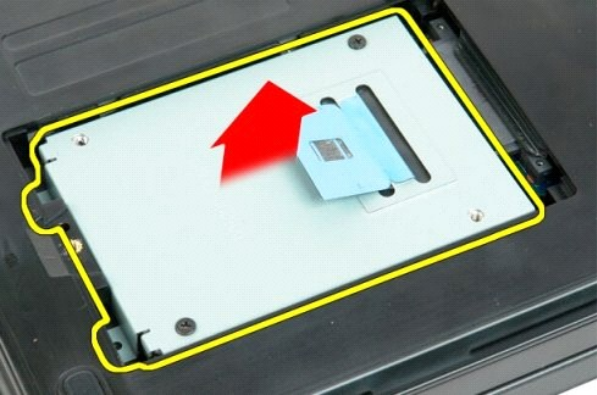
5. Odskrutkujte dve skrutky, ktorými je pevný disk pripevnený na svojom mieste.



6. Vysuňte pevný disk smerom doprava z počítača.



7. Vytiahnite pevný disk z počítača.



---

[Spät na obsah](#)



[Spät na obsah](#)

## Klávesnica

Servisná príručka Dell™ Vostro™ 1720

**⚠ VÝSTRAHA:** Pred prácou vo vnútri počítača si prečítajte bezpečnostné pokyny dodávané spolu s počítačom. Ďalšie informácie o bezpečnosti a overených postupoch nájdete na stránke s informáciami o dodržiavaní súladu s regulačnými nariadeniami [www.dell.com/regulatory\\_compliance](http://www.dell.com/regulatory_compliance).

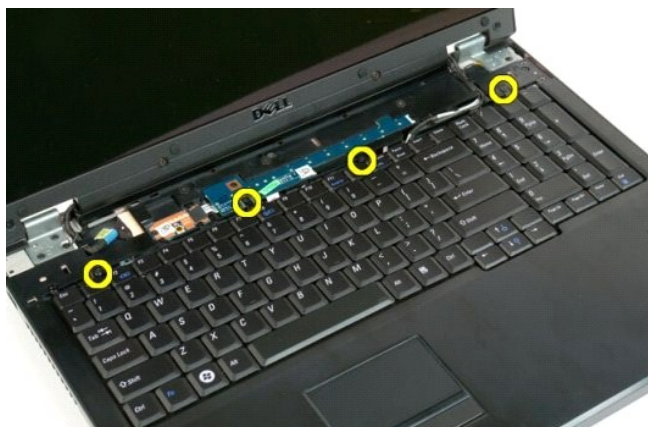
### Demontáž klávesnice



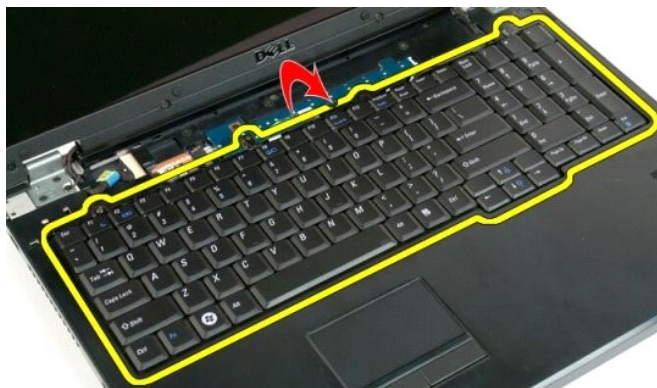
1. Postupujte podľa pokynov uvedených v časti [Skôr než začnete pracovať vo vnútri počítača](#).
2. Vyberte [batériu](#) z počítača.
3. Odnímte [panely s hlavným vypínačom a multimediálnym tlačidlom](#) z počítača.



4. Odskrutkujte štyri skrutky, ktoré upevňujú klávesnicu k počítaču.



5. Otočte klávesnicu a položte ju lícom nadol na pracovný stôl.



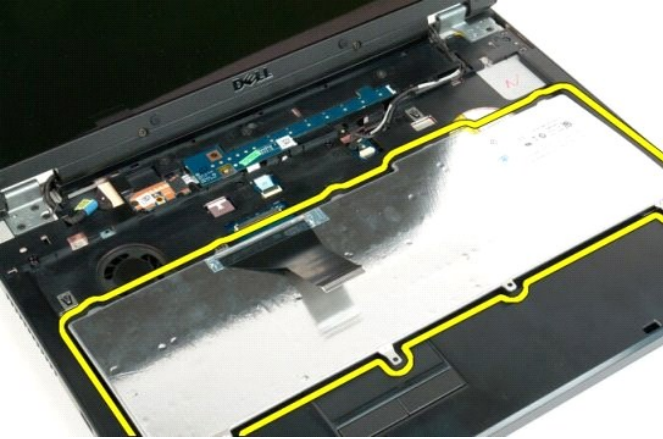
6. Otvorte poistnú príchtku dátového kábla klávesnice.



7. Vytiahnite dátový kábel klávesnice z poistnej príchtyky.



8. Odnímate klávesnicu z počítača.



---

[Spät na obsah](#)

[Spät na obsah](#)

## Pamät'

Servisná príručka Dell™ Vostro™ 1720

**⚠ VÝSTRAHA:** Pred prácou vo vnútri počítača si prečítajte bezpečnostné pokyny dodávané spolu s počítačom. Ďalšie informácie o bezpečnosti a overených postupoch nájdete na stránke s informáciami o dodržiavaní súladu s regulačnými nariadeniami [www.dell.com/regulatory\\_compliance](http://www.dell.com/regulatory_compliance).

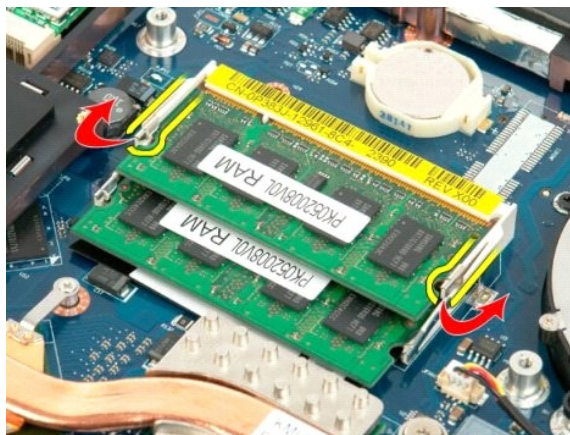
### Demontáž pamäťových modulov



1. Postupujte podľa pokynov uvedených v časti [Skôr než začnete pracovať vo vnútri počítača](#).
2. Vyberte [batériu](#) z počítača.
3. Demontujte z počítača [prístupový panel](#).



4. Ak je to potrebné, odnímite prstami vrchný pamäťový modul tak, že opatrne roztláhnete zaisťovacie svorky na oboch koncoch vrchného pamäťového modulu, kým sa pamäťový modul nevsunie.



5. Vysuňte pamäťový modul zo zásuvky.





6. Ak je to potrebné, odnímite prstami spodný pamäťový modul tak, že opatrne rozťahnete zaistovacie svorky na oboch koncoch spodného pamäťového modulu, kým sa pamäťový modul nevyšunie.



7. Vysuňte pamäťový modul zo zásuvky.



---

[Spät na obsah](#)

[Spät na obsah](#)

## Optická jednotka

Servisná príručka Dell™ Vostro™ 1720

**⚠ VÝSTRAHA:** Pred prácou vo vnútri počítača si prečítajte bezpečnostné pokyny dodávané spolu s počítačom. Ďalšie informácie o bezpečnosti a overených postupoch nájdete na stránke s informáciami o dodržiavaní súladu s regulačnými nariadeniami [www.dell.com/regulatory\\_compliance](http://www.dell.com/regulatory_compliance).

### Demontáž optickej jednotky



1. Postupujte podľa pokynov uvedených v časti [Skôr než začnete pracovať vo vnútri počítača](#).
2. Vyberte [batériu](#) z počítača.



3. Odskrutkujte skrutku, ktorá upevňuje optickú jednotku k skrinke počítača.



4. Vložte plastové páčidlo do drážky a opatrne vysuňte optickú jednotku z počítača.





5. Vytiahnite optickú jednotku z počítača.



---

[Spät na obsah](#)

[Spät na obsah](#)

## Opierka dlani

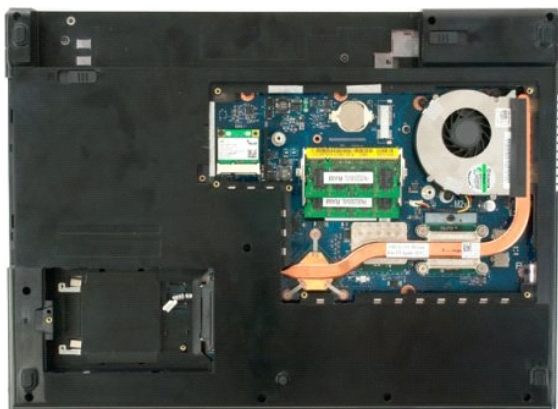
Servisná príručka Dell™ Vostro™ 1720

**⚠ VÝSTRAHA:** Pred prácou vo vnútri počítača si prečítajte bezpečnostné pokyny dodávané spolu s počítačom. Ďalšie informácie o bezpečnosti a overených postupoch nájdete na stránke s informáciami o dodržiavaní súladu s regulačnými nariadeniami [www.dell.com/regulatory\\_compliance](http://www.dell.com/regulatory_compliance).

### Demontáž opierky dlani



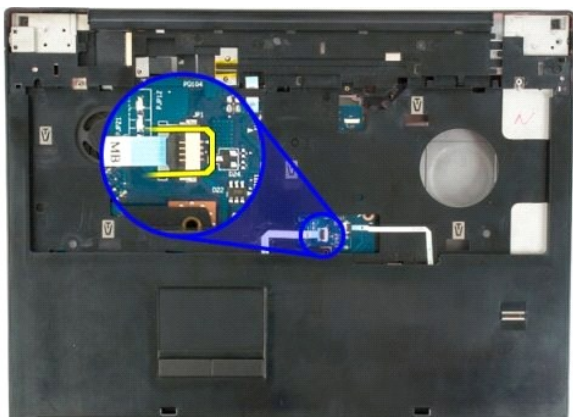
1. Postupujte podľa pokynov uvedených v časti [Skôr než začnete pracovať vo vnútri počítača](#).
2. Vyberte [batériu](#) z počítača.
3. Demontujte [panely s hlavným vypínačom a multimediálnym tlačidlom](#) z počítača.
4. Demontujte [klávesnicu](#) z počítača.
5. Demontujte z počítača [zostavu displeja](#).



6. Odskrutkujte jedenásť skrutiek opierky dlani, ktoré upevňujú opierku dlani k počítaču.



7. Otvorte poistnú príchytку dátového kábla dotykového panela.



8. Vytiahnite dátový kábel dotykového panela z poistnej príchytky.



9. Otvorte poistnú príchytku dátového kábla snímača odtlačkov prstov.



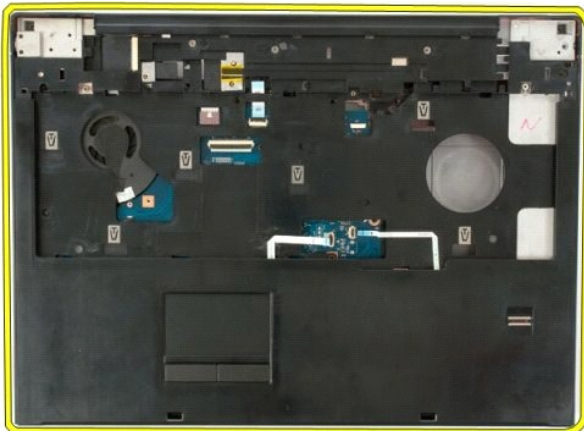
10. Vytiahnite dátový kábel snímača odtlačkov prstov z poistnej príchytky.

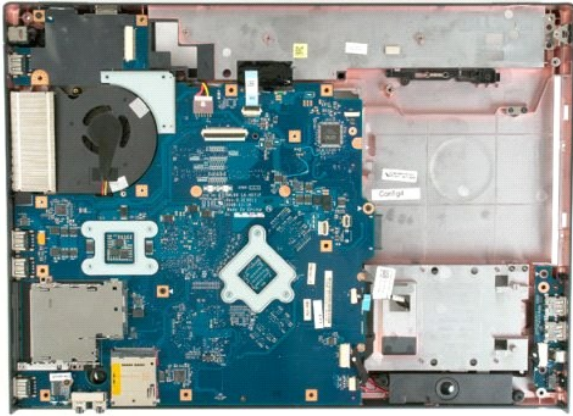


11. Odskrutkujte deväť skrutiek opierky dlaní, ktoré upevňujú opierku dlaní k vrchu počítača.



12. Odnímte opierku dlaní z počítača.





---

[Spät na obsah](#)



[Spät na obsah](#)

## Chladič a procesor

Servisná príručka Dell™ Vostro™ 1720

**⚠ VÝSTRAHA:** Pred prácou vo vnútri počítača si prečítajte bezpečnostné pokyny dodávané spolu s počítačom. Ďalšie informácie o bezpečnosti a overených postupoch nájdete na stránke s informáciami o dodržiavaní súladu s regulačnými nariadeniami [www.dell.com/regulatory\\_compliance](http://www.dell.com/regulatory_compliance).

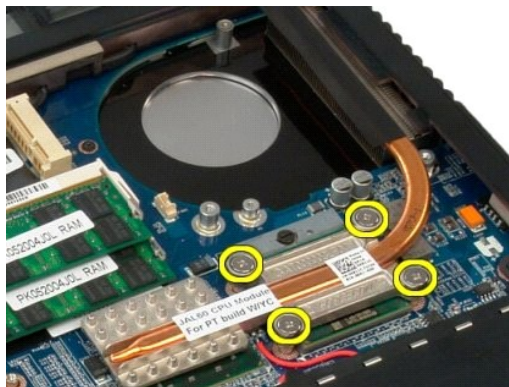
### Demontáž chladiča a procesora



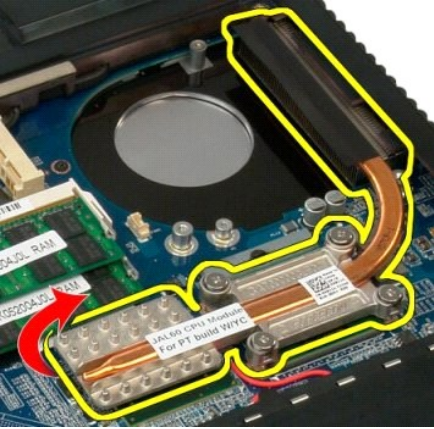
1. Postupujte podľa pokynov uvedených v časti [Skôr než začnete pracovať vo vnútri počítača](#).
2. Vyberte [batériu](#) z počítača.
3. Demontujte z počítača [prístupový panel](#).
4. Demontujte [ventilátor](#) z počítača.



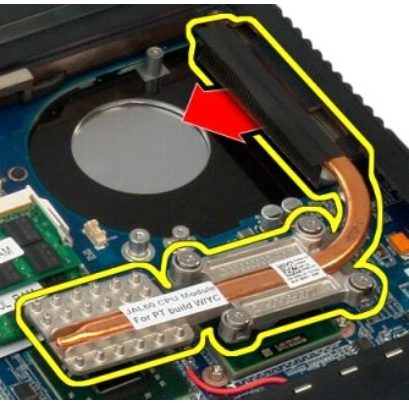
5. Uvoľnite štyri skrutky so zapustenou hlavou, ktorými je chladič pripevnený k systémovej doske.



6. Nadvihnite hranu chladiča, ktorá sa nachádza najbližšie k stredu systémovej dosky.



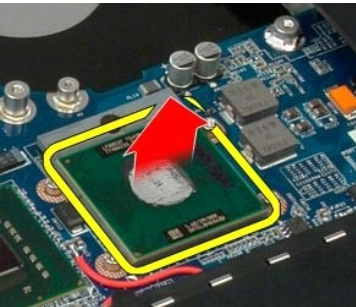
7. Vysuňte chladič smerom k stredu počítača, potom nadvihnite chladič a vytiahnite ho z počítača.



8. Otočte objímku procesora proti smeru hodinových ručičiek.



9. Nadvihnite procesor zo zásuvky kolmo nahor. Dbajte pri tom na to, aby ste neohli žiadny z kolíkov procesora.







---

[Spät na obsah](#)

[Spät na obsah](#)

## Zostava reproduktora

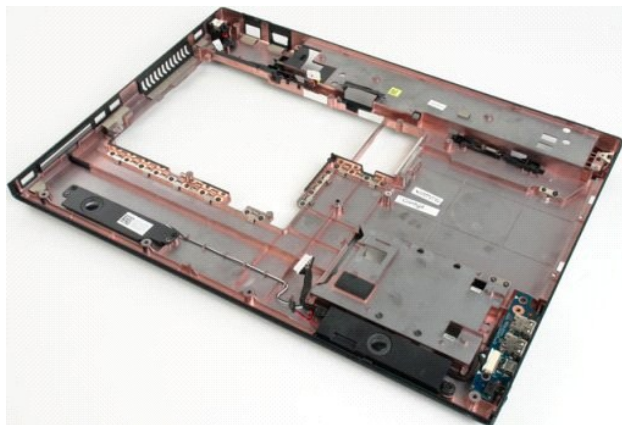
Servisná príručka Dell™ Vostro™ 1720

**⚠ VÝSTRAHA:** Pred prácou vo vnútri počítača si prečítajte bezpečnostné pokyny dodávané spolu s počítačom. Ďalšie informácie o bezpečnosti a overených postupoch nájdete na stránke s informáciami o dodržiavaní súladu s regulačnými nariadeniami [www.dell.com/regulatory\\_compliance](http://www.dell.com/regulatory_compliance).

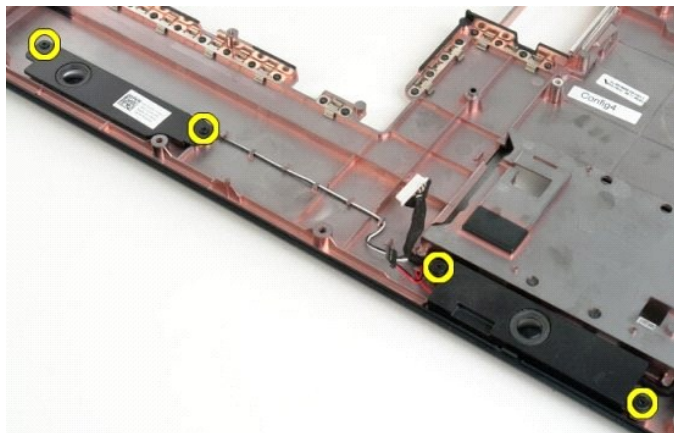
### Demontáž zostavy reproduktora



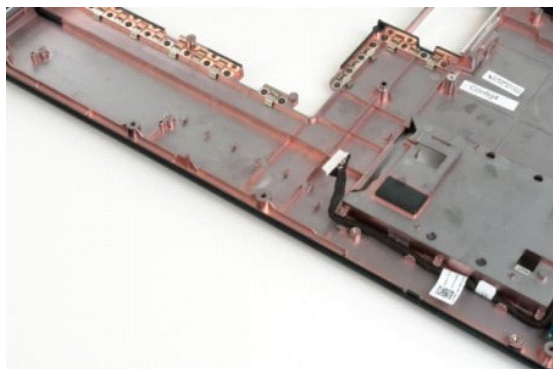
1. Postupujte podľa pokynov uvedených v časti [Skôr než začnete pracovať vo vnútri počítača](#).
2. Vyberte [batériu](#) z počítača.
3. Demontujte z počítača [prístupový panel](#).
4. Demontujte z počítača [ventilátor](#).
5. Demontujte z počítača [pevný disk](#).
6. Demontujte z počítača [optickú jednotku](#).
7. Demontujte z počítača [kryt závesu](#).
8. Odpojte [klávesnicu](#) z počítača.
9. Demontujte z počítača [zostavu displeja](#).
10. Demontujte z počítača [opierku dlani](#).
11. Demontujte z počítača [systémovú dosku](#).



12. Odskrutkujte štyri skrutky, ktoré upevňujú zostavu reproduktora ku skrinke počítača.



13. Demontujte z počítača zostavu reproduktora.



---

[Spät na obsah](#)

[Spät na obsah](#)

## Systemová doska

Servisná príručka Dell™ Vostro™ 1720

**⚠ VÝSTRAHA:** skôr než začnete pracovať vo vnútri počítača Tablet-PC, prečítajte si bezpečnostné informácie, ktoré boli dodané s počítačom Tablet-PC. Ďalšie informácie o bezpečnosti a overených postupoch nájdete na stránke s informáciami o dodržiavaní súladu s regulačnými nariadeniami [www.dell.com/regulatory\\_compliance](http://www.dell.com/regulatory_compliance).

### Demontáž systémovej dosky



1. Postupujte podľa pokynov uvedených v časti [Skôr než začnete pracovať vo vnútri počítača](#).
2. Vyberte [batériu](#) z počítača.
3. Demontujte z počítača [prístupový panel](#).
4. Demontujte z počítača [ventilátor](#).
5. Demontujte z počítača [pevný disk](#).
6. Demontujte z počítača [optickú jednotku](#).
7. Demontujte z počítača [kryt závesu](#).
8. Odpojte [klávesnicu](#) z počítača.
9. Demontujte z počítača [zostavu displeja](#).
10. Demontujte z počítača [opierku dlani](#).



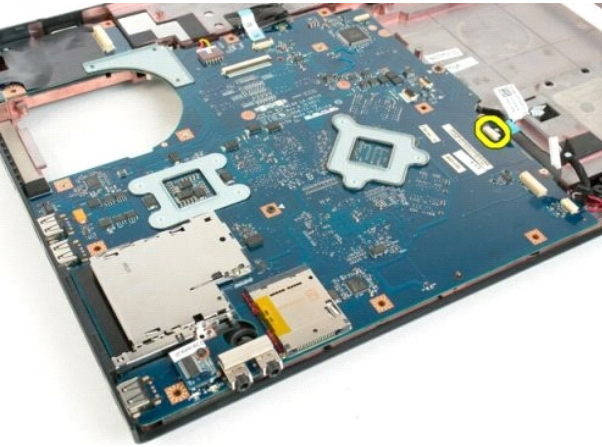
11. Odpojte kábel reproduktora od systémovej dosky.



12. Odpojte dátový kábel USB/IEEE 1394 od systémovej dosky.



13. Odpojte kábel modulu Bluetooth® od systémovej dosky.

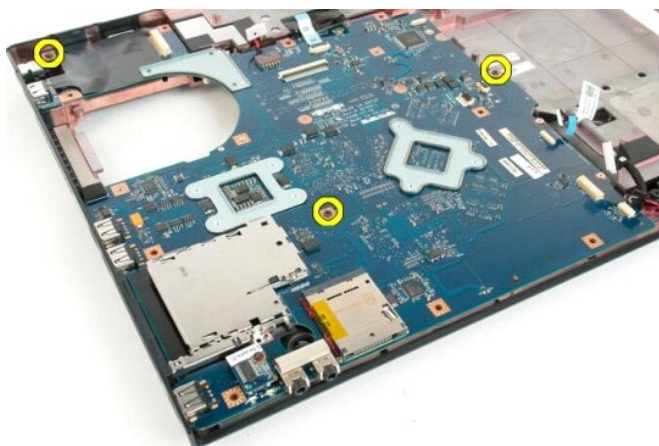


14. Odpojte napájaci kábel od systémovej dosky.

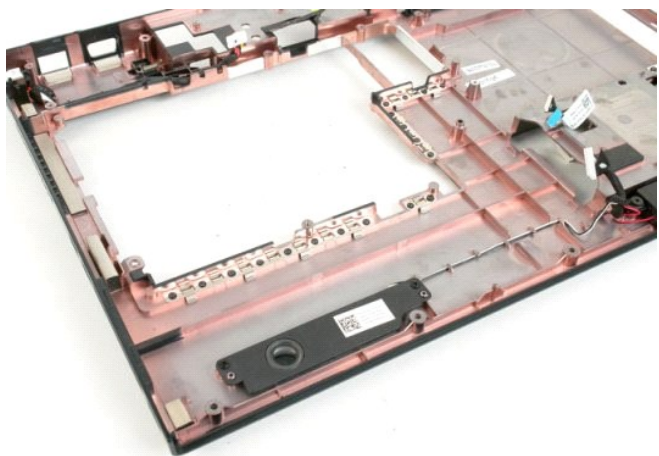
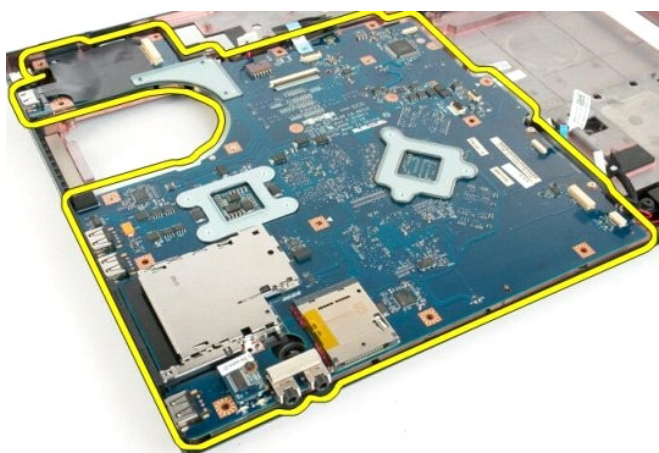


15. Odskrutkujte tri skrutky, ktoré upevňujú systémovú dosku ku skrinke počítača.





16. Vytiahnite systémovú dosku zo skrinky počítača.



---

[Spät na obsah](#)

[Spät na obsah](#)

## Panel USB/IEEE 1394

Servisná príručka Dell™ Vostro™ 1720

**⚠ VÝSTRAHA:** Pred prácou vo vnútri počítača si prečítajte bezpečnostné pokyny dodávané spolu s počítačom. Ďalšie informácie o bezpečnosti a overených postupoch nájdete na stránke s informáciami o dodržiavaní súladu s regulačnými nariadeniami [www.dell.com/regulatory\\_compliance](http://www.dell.com/regulatory_compliance).

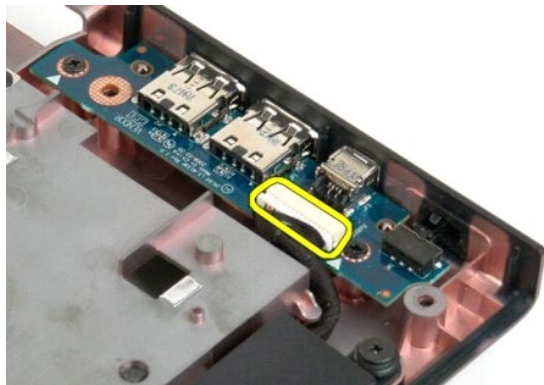
### Demontáž panela USB/IEEE 1394



1. Postupujte podľa pokynov uvedených v časti [Skôr než začnete pracovať vo vnútri počítača](#).
2. Vyberte [batériu](#) z počítača.
3. Demontujte z počítača [prístupový panel](#).
4. Demontujte z počítača [ventilátor](#).
5. Demontujte z počítača [pevný disk](#).
6. Demontujte z počítača [optickú jednotku](#).
7. Demontujte z počítača [kryt závesu](#).
8. Odpojte [klávesnicu](#) z počítača.
9. Demontujte z počítača [zostavu displeja](#).
10. Demontujte z počítača [opierku dlani](#).

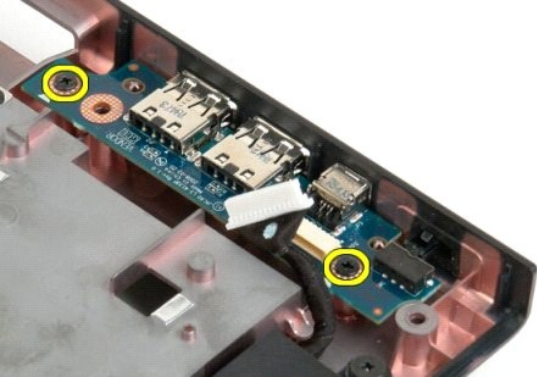


11. Odpojte dátový kábel dosky USB od dosky USB.

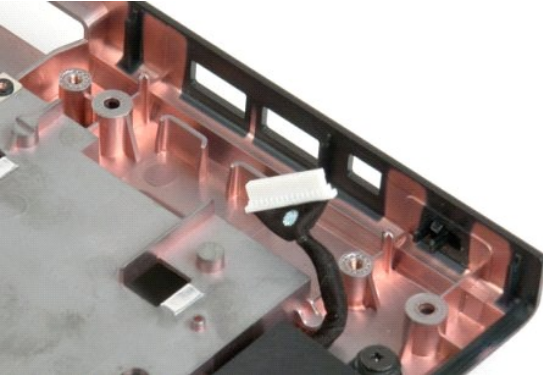
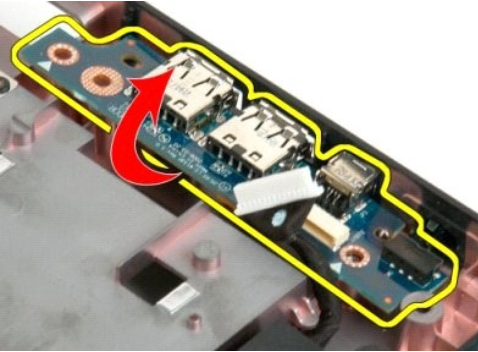


12. Odskrutkujte dve skrutky, ktoré upevňujú dosku USB ku skrinke počítača.





13. Nadvihnite vnútornú hranu dosky USB a vytiahnite dosku z počítača.



---

[Spät na obsah](#)

[Spät na obsah](#)

## Karta WLAN (Wireless Local Area Network)

Servisná príručka Dell™ Vostro™ 1720

**⚠ VÝSTRAHA:** Pred prácou vo vnútri počítača si prečítajte bezpečnostné pokyny dodávané spolu s počítačom. Ďalšie informácie o bezpečnosti a overených postupoch nájdete na stránke s informáciami o dodržiavaní súladu s regulačnými nariadeniami [www.dell.com/regulatory\\_compliance](http://www.dell.com/regulatory_compliance).

### Demontáž karty WLAN



1. Postupujte podľa pokynov uvedených v časti [Skôr než začnete pracovať vo vnútri počítača](#).
2. Vyberte [batériu](#) z počítača.
3. Demontujte z počítača [prístupový panel](#).



4. Odpojte anténne káble od karty WLAN.



5. Odskrutkujte skrutku, ktorá upevňuje kartu WLAN k počítaču.



6. Vytiahnite kartu WLAN z počítača.



[Spät na obsah](#)

[Spät na obsah](#)

## Interná karta s bezdrôtovou technológiou Bluetooth®

Servisná príručka Dell™ Vostro™ 1720

**⚠ VÝSTRAHA:** Pred prácou vo vnútri počítača si prečítajte bezpečnostné pokyny dodávané spolu s počítačom. Ďalšie informácie o bezpečnosti a overených postupoch nájdete na stránke s informáciami o dodržiavaní súladu s regulačnými nariadeniami [www.dell.com/regulatory\\_compliance](http://www.dell.com/regulatory_compliance).

### Demontáž internej karty s bezdrôtovou technológiou Bluetooth



1. Postupujte podľa pokynov uvedených v časti [Skôr než začnete pracovať vo vnútri počítača](#).
2. Vyberte [batériu](#) z počítača.
3. Demontujte z počítača [pevný disk](#).



4. Odskrutkujte skrutku, ktorou je modul Bluetooth uchytený na svojom mieste.



5. Nadvihnite hranu modulu Bluetooth, ktorá je najbližšie k prednej časti počítača.





6. Odpojte datový kábel modulu Bluetooth.



7. Vytiahnite modul Bluetooth z počítača.



[Spät na obsah](#)

## Práca s počítačom

Servisná príručka Dell™ Vostro™ 1720

- [Skôr ako začnete pracovať vo vnútri počítača](#)
- [Odporúčané nástroje](#)
- [Vypnutie počítača](#)
- [Keď ukončíte prácu s počítačom](#)

### Skôr ako začnete pracovať vo vnútri počítača

Dodržiavajte nasledujúce bezpečnostné pokyny s cieľom chrániť počítač pred možným poškodením a zachovať osobnú bezpečnosť. Pokiaľ nie je uvedené inak, každá procedúra uvádzaná v dokumente predpokladá, že sú splnené nasledujúce podmienky:

- 1 vykonali ste kroky uvedené v časti [Práca s počítačom](#).
- 1 prečítali ste si bezpečnostné informácie, ktoré boli dodané spolu s počítačom.
- 1 Komponent možno vymeniť (alebo ak bol zakúpený zvlášť) alebo inštalovať tak, že postup pri odpájaní vykonáte v opačnom poradí.

**⚠ VÝSTRAHA:** Pred prácou vo vnútri počítača si prečítajte bezpečnostné pokyny dodávané spolu s počítačom. Ďalšie informácie o bezpečnosti a overených postupoch nájdete na stránke s informáciami o dodržiavaní súladu s regulačnými nariadeniami [www.dell.com/regulatory\\_compliance](http://www.dell.com/regulatory_compliance).

**⚠ VAROVANIE:** Počítač môže opravovať len oprávnený servisný technik. Poškodenie v dôsledku servisu, ktorý nie je oprávnený spoločnosťou Dell, nespadá pod ustanovenia záruky.

**⚠ VAROVANIE:** Aby ste predišli elektrostatickému výboju, uzemnite sa pomocou uzemňovacieho pásika na zápästí alebo opakovaným dotýkaním sa nenatretého kovového povrchu (ako napr. konektora na zadnej strane počítača).

**⚠ VAROVANIE:** So súčastami a kartami zaobchádzajte opatrne. Nedotýkajte sa súčastí ani kontaktov na karte. Kartu držte za okraje alebo za kovový nosný držiak. Súčastí (napr. procesor) držte za okraje a nie za kolíky.

**⚠ VAROVANIE:** Keď odpájate kábel, ťahajte za konektor alebo za držiak, nie za kábel. Niektoré káble majú konektor zaistený zarážkami; pred odpojením takéhoto kábla stlačte zarážku. Spojovacie články od seba odpájajte ťahom priamym smerom – zabránite tým ohnutiu kolíkov konektora. Skôr než kábel pripojíte, presvedčte sa, či sú oba konektory správne orientované a zarovnané.

**📌 POZNÁMKA:** Farba počítača a niektorých súčastí sa môže odlišovať od farby uvádzanej v tomto dokumente.

V záujme predchádzania poškodeniu počítača vykonajte predtým, než začnete s prácou vo vnútri počítača, nasledujúce kroky.

1. Pracovný povrch musí byť rovný a čistý, aby sa nepoškríbal kryt počítača.
2. Vypnite počítač (pozrite [Vypnutie počítača](#)).
3. Ak je počítač pripojený k dokovaciemu zariadeniu (dokovaný), napríklad k voliteľnej mediálnej základni alebo tenkej batérii), odpojte ho.

**⚠ VAROVANIE:** Ak chcete odpojiť sieťový kábel, najskôr odpojte kábel z počítača a potom ho odpojte zo sieťového zariadenia.

4. Odpojte od počítača všetky sieťové káble.
5. Odpojte počítač a všetky pripojené zariadenia z elektrických zásuviek.
6. Zatvorte displej a otočte počítač lícom nadol na rovný pracovný povrch.

**⚠ VAROVANIE:** Aby ste sa vyhli poškodeniu systémovej dosky, musíte vybrať hlavnú batériu predtým, ako budete na počítači vykonávať servisné zásahy.

7. Vyberte batériu (pozri časť [Vyberanie batérie](#)).
8. Otočte počítač hornou stranou nahor.
9. Otvorte displej.
10. Stlačte vypínač, aby ste uzemnili systémovú dosku.

**⚠ VAROVANIE:** Kvôli ochrane pred úrazom elektrickým prúdom vždy odpojte počítač z elektrickej zásuvky pred tým, než budete otvárať displej.

**⚠ VAROVANIE:** Skôr než sa dotknete akejkoľvek časti vo vnútri počítača, sa musíte uzemniť dotknutím nenatretého kovového povrchu, ako napr. kovu na zadnej strane počítača. Počas práce sa opakovane dotýkajte nenatretého kovového povrchu, aby sa rozptýlila statická elektrina, ktorá by mohla poškodiť vnútorné súčasti.

11. Z príslušných zásuviek vyberte všetky nainštalované karty ExpressCard alebo Smart Card.
12. Demontujte pevný disk (pozri časť [Odpojenie pevného disku](#)).

### Odporúčané nástroje

Postupy uvedené v tomto dokumente môžu vyžadovať použitie nasledujúcich nástrojov:


- 1 malý plochý skrutkovač.
- 1 krížový skrutkovač č. 0.
- 1 krížový skrutkovač č. 1.
- 1 malé plastové rydlo,
- 1 disk CD s aktualizáciou programu systému BIOS (flash).

### Vypnutie počítača

**⚠ VAROVANIE:** Skôr než vypnete počítač, uložte a zatvorte všetky otvorené súbory a zatvorte všetky otvorené programy, aby ste zabránili strate údajov.



1. Vypnite operačný systém:
  - 1 **Windows Vista:**

Kliknite na položku **Start** (Štart)  , potom kliknite na šípku v dolnom pravom rohu v ponuke **Start** (Štart) (pozri nižšie) a kliknite na položku **Shut Down** (Vypnúť).



- 1 **Windows XP:**

Kliknite na položku **Štart** → **Vypnúť počítač** → **Vypnúť**.

Počítač sa vypne po ukončení vypínania operačného systému.

2. Skontrolujte vypnutie počítača a všetkých pripojených zariadení. Ak sa počítač a pripojené zariadenia nevypli pri vypínaní operačného systému automaticky, stlačte a podržte hlavný vypínač po dobu asi 4 sekúnd, čím ich vypnete.

---

## Keď ukončíte prácu s počítačom

Keď opätovne nainštalujete všetky súčasti, skôr ako zapnete počítač, sa presvedčte, či ste pripojili všetky externé zariadenia, karty a káble.

 **VAROVANIE:** Používajte výlučne batériu určenú pre konkrétny typ počítača Dell; v opačnom prípade sa môže počítač poškodiť. Nepoužívajte batérie určené pre iné počítače spoločnosti Dell.

1. Pripojte všetky externé zariadenia, napríklad replikátor portov, tenkú batériu alebo mediálnu základňu a nainštalujte všetky karty, napríklad ExpressCard.
2. Pripojte k počítaču všetky telefónne alebo sieťové káble.

 **VAROVANIE:** Pred zapojením sieťového kábla najskôr zapojte kábel do sieťového zariadenia a potom ho zapojte do počítača.

3. Vymeňte [batériu](#).
4. Pripojte počítač a všetky pripojené zariadenia k ich elektrickým zásuvkám.
5. Zapnite počítač.

---

[Spät na obsah](#)